

**Dossier destiné principalement aux classes des écoles primaire et secondaire  
(1<sup>e</sup> à 11<sup>e</sup> année Harmos)**

## **Exposition *ICI & L'AU-DELÀ* *La religion en Ajoie du XVIII<sup>e</sup> au XXI<sup>e</sup> siècle***

Exposition temporaire du 4 novembre 2023 au 14 avril 2024

### **Informations pratiques**

Musée de l'Hôtel-Dieu 5, Grand-Rue 2900 Porrentruy 032 466 72 72 [info@mhdp.ch](mailto:info@mhdp.ch)

#### **Horaire**

Du mardi au dimanche, de 14 à 17 heures.

Pour les groupes et les écoles : du lundi au dimanche, à toute heure de la journée, sur rendez-vous.

Réservation obligatoire au moins 24 heures (ouvrables) à l'avance au tél. 032 466 72 72 ou à l'adresse [info@mhdp.ch](mailto:info@mhdp.ch).

#### **Tarifs**

La visite est gratuite pour les écoles jurassiennes, de même que pour les enseignant.e.s qui préparent leur visite. Veuillez vous annoncer à l'accueil du Musée.

Le personnel du Musée se met volontiers à disposition pour une courte introduction de l'exposition (env. 10-15 minutes), dans la mesure de ses disponibilités.

Sur demande, le prix d'une visite guidée scolaire complète (45-60 minutes) est organisée par les soins du Musée et coûte CHF 50.-.

L'exposition « *Ici & l'Au-delà* » peut être recommandée pour tous les enfants à partir de 5 ans environ. Chaque tranche d'âge y trouvera matière à réflexion, initiation et étonnement. Le présent dossier s'efforce de donner des pistes pour les degrés d'enseignement de l'école primaire et secondaire I. Nous vous invitons à adapter la visite à l'âge et à l'intérêt de vos élèves.

Pour assurer la pertinence et l'intérêt de la visite, il est recommandé de la préparer en classe avant votre venue dans l'exposition (par une visite préalable et avec le présent dossier).

Nous vous remercions de rappeler à vos élèves les règles élémentaires de base valables dans tous les musées, à savoir : ne pas toucher les objets, ne pas manger dans les salles, ne pas courir et, si vous visitez l'exposition l'après-midi durant les heures d'ouverture, respecter les autres visiteurs.

**Le questionnaire « Pistes pédagogiques » destiné aux élèves pour parcourir l'exposition contient quatre pages A4 (pp. 4-7). Il peut facilement être imprimé sur une feuille A3 recto-verso. Le Musée vous propose des sous-mains rigides afin de faciliter le parcours dans les salles avec le questionnaire.**

Nous nous tenons volontiers à votre disposition et nous réjouissons de vous accueillir prochainement au Musée !

## Exposition *ICI & L'AU-DELÀ* *La religion en Ajoie du XVIII<sup>e</sup> au XXI<sup>e</sup> siècle*

Exposition temporaire du 4 novembre 2023 au 14 avril 2024



### Introduction destinée aux enseignants

**En Ajoie, la religion et plus particulièrement le catholicisme romain a profondément et durablement imprégné l'ensemble de la société locale et l'existence quotidienne de la population. Les rites et habitudes de vie ont été fortement liés à la pratique religieuse. Connaît-on encore les témoins des cultes catholique, protestant ou juif ? Quelles traces ont été laissées dans la région ?**

La Fête-Dieu reste dans les esprits comme un jour de démonstration de l'hégémonie du culte catholique à Porrentruy comme dans les villages alentour. Le parcours de la procession sillonnait toute la vieille ville en un long cortège, précédé par le dais sous lequel se trouvait un ostensor contenant l'hostie consacrée. Les rues et les trottoirs étaient richement décorés pour l'occasion. Des « reposoirs », ou autels éphémères, au nombre de cinq, punctuaient le parcours et le cortège s'arrêtait pour prier à ces stations. De nombreux groupes composaient la procession : le clergé, l'armée, les Sœurs des différentes congrégations, les élèves des établissements catholiques, le chœur de la Sainte-Cécile, les scouts, les communiant.e.s de l'année, les servants de messe, diverses fanfares...

Tout au long de l'année et tout au long de sa vie, le fidèle devait participer à des événements religieux et se soumettre à des rites de passage. Le baptême, la Communion, la Confirmation, le mariage, puis l'onction des malades (ou « extrême-onction ») formaient les étapes incontournables de l'évolution spirituelle de l'individu. Celles-ci passaient nécessairement par l'Église et donnaient lieu à des fêtes familiales ou communautaires.

Une salle de l'exposition montre l'importance des établissements religieux à Porrentruy. On remarque en effet combien la ville était quadrillée par les couvents, les églises et autres collèges, cimetières. Dès le XIX<sup>e</sup> siècle, une synagogue et un temple protestant permettent à d'autres communautés religieuses de se réunir dans le chef-lieu ajoulot.

L'importance du pèlerinage est également illustrée grâce à la chapelle de Lorette. Celle-ci est érigée vers 1655 suite à un miracle apparu durant la Guerre de Trente ans. Elle représente encore la destination d'une procession le jour de l'Assomption (15 août), qui réunit toutes les paroisses d'Ajoie et du Clos-du-Doubs.

La coutume des reliques est aussi amplement démontrée par l'intermédiaire de deux imposantes châsses-reliquaires contenant les ossements de corps saints, venant des catacombes de Rome (sainte Faustine et saint Innocent). Un buste reliquaire relatif à saint Germain ainsi que d'autres reliquaires plus modestes prouvent combien cette pratique était répandue aux XVIII<sup>e</sup> et XIX<sup>e</sup> siècles.

L'exposition se termine avec un cortège de statues de saints provenant de paroisses régionales.



Des cartes avec des détails des œuvres de l'exposition sont à votre disposition. Vous pouvez les distribuer à vos élèves, en leur demandant de retrouver le tableau ou le document correspondant.

Lorsqu'ils l'ont trouvé, invitez-les tour à tour à décrire l'œuvre ou l'objet avec leurs propres mots.

Cela constitue un jeu d'observation et leur fait découvrir le parcours de manière ludique.

# Exposition *ICI & L’AU-DELÀ* *La religion en Ajoie du XVIII<sup>e</sup> au XXI<sup>e</sup> siècle*

Exposition temporaire du 4 novembre 2023 au 14 avril 2024

## Pistes pédagogiques

## Questions aux élèves dans l’exposition

### Salle 1 (grande salle)

1. La Fête-Dieu : tous derrière le Saint-Sacrement !  
Cette grande fête a lieu soixante jours après Pâques, un jeudi.  
Quel est l’élément central du cortège, que tu peux voir dans cette salle ? Décris-le.

2. Des bannières hautes en couleurs ! Tu en trouveras quatre différentes dans l’espace consacré à la Fête-Dieu. Décris-les brièvement dans le tableau ci-dessous :

Nom	Couleur(s)	Motif

3. Toute la population prenait part à la Fête-Dieu. On y voit de nombreux enfants. Cite quelques uns de ces groupes d’enfants :

4. Trouve une photo d’un endroit que tu connais à Porrentruy. Décris en quelques mots ce qui a changé :

5. Relie les noms avec les images correspondantes (tous ces objets se trouvent dans l’exposition) :



Encensoir



Ostensoir



Calice



Chapelet



Cierge



Bible

6. Nos 28-32. Cite un accessoire vestimentaire porté par les filles et un porté par les garçons lors de leur Communion :

.....

7. Grande vitrine au centre de la salle : à quelle communauté religieuse appartenaient ces objets ?

.....

8. No 36. Une coutume voulait que la mariée garde sa couronne de mariage dans un globe, entourée de fleurs et d’autres souvenirs divers. Que vois-tu dans ce globe ?

Coche les bonnes réponses :

- |               |                          |                     |                          |
|---------------|--------------------------|---------------------|--------------------------|
| - Un vélo     | <input type="checkbox"/> | - La Vierge Marie   | <input type="checkbox"/> |
| - Un chapelet | <input type="checkbox"/> | - Anges agenouillés | <input type="checkbox"/> |
| - Un crucifix | <input type="checkbox"/> | - Religieuse / Sœur | <input type="checkbox"/> |
| - Une bible   | <input type="checkbox"/> | - Un dromadaire     | <input type="checkbox"/> |

9. No 16 : croix de procession. Pourquoi une tête de mort (squelette d’un crâne humain) ?

.....  
.....  
.....



## Salle 2 (salle parquetée)

10. Sur la grande carte, on trouve 18 établissements religieux en ville de Porrentruy. Combien concernent la religion catholique et combien concernent d’autres religions ?

.....

Quelles sont ces autres religions ? .....

Cite quatre établissements religieux qui ont été démolis et qui n’existent plus aujourd’hui :

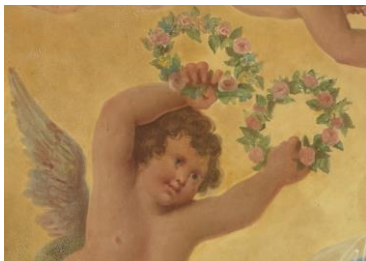
.....

11. No 24 : quel est ce livre ? à qui a-t-il appartenu ?

.....

12. Dans cette salle se trouvent quatre représentations de la femme la plus célèbre du culte catholique (nos 20, 21, 27 et 30). Note son nom ici :

.....



13. No 27 : admire tous ces angelots entourant la Vierge Marie ! Mais sur quoi met-elle le pied ?  
Que symbolise cet animal ?



.....  
.....

14. No 29 : comment s’appelle cette religieuse (ou Sœur) et où a-t-elle travaillé ?

.....

15. Nos 33-34. Ces grandes « boîtes » s’appellent des châsses-reliquaires et contiennent des ossements de saint.e.s. De qui s’agit-il ? Cite les noms de ces deux saints :

.....

16. Objet no 35. Drôle de chaise ! Pourquoi est-elle si basse ?

.....

### **Salles 3-4 (couloir)**

17. No 1 : Parois avec des **crucifix**. Ce mot vient du latin *crucifixus*, qui veut dire « crucifié, fixé sur la croix ». Ce sont des objets de piété qui représentent Jésus-Christ en croix. C’est le principal symbole de la religion catholique. Tous ces crucifix se ressemblent, mais essaie d’en trouver un différent des autres et décris-le :

.....

18. Notre-Dame de Lorette (ill. nos 2-6) : à quelle occasion cette église a-t-elle été construite ?  
Note aussi l’année.

.....

19. Le dessin no 7 explique le « miracle » de Lorette. Décris ce que tu vois sur cette image :

.....

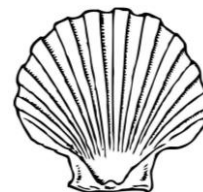
20. Nos 8-9 : comment s’appellent ces plaques avec des inscriptions ? .....

À quoi servaient-elles ? .....

**Dans toute l’exposition**  
**Questions générales**

21. Dans toute l’exposition, trouve les éléments suivants et note le numéro du document ou de l’objet à côté :

- Un pélican .....
- Du raisin .....
- Des fraises .....
- Une épée .....
- Des soldats .....
- Un bébé .....
- Un tapis .....
- Une grotte .....
- Une chaise .....
- Un coquillage .....
- Un mouton .....
- Une lune .....
- Un ours en peluche .....



22. Ta foi ou tes croyances à toi.

Chaque individu est libre de croire ou ne pas croire en un dieu, ou même plusieurs dieux, ou pas de dieu du tout ! Il n’y a pas de bonne ou de mauvaise religion, de bonnes ou de mauvaises croyances. L’important est de respecter ce que pensent les autres. Dessine ici ce que tu ressens vis-à-vis de ta propre foi ou croyance. Tu peux aussi l’exprimer avec des mots si tu préfères.

## Exposition *ICI & L’AU-DELÀ* *La religion en Ajoie du XVIII<sup>e</sup> au XXI<sup>e</sup> siècle*

Exposition temporaire du 4 novembre 2023 au 14 avril 2024

### Questions aux élèves dans l’exposition – réponses possibles

#### Salle 1 (grande salle)

- La Fête-Dieu : tous derrière le Saint-Sacrement !  
 Cette grande fête a lieu soixante jours après Pâques, un jeudi.  
 Quel est l’élément central du cortège, que tu peux voir dans cette salle ? Décris-le.  
 C’est le **daïs**, sorte de ciel doré qui abrite l’**ostensoir**, dans lequel se trouve une **hostie** consacrée, assimilée dans la religion catholique au corps du Christ. On l’appelle aussi le **Saint-Sacrement**.
- Des bannières hautes en couleurs ! Tu en trouveras quatre différentes dans l’espace consacré à la Fête-Dieu. Décris-les brièvement dans le tableau ci-dessous :

Nom	Couleur(s)	Motif
Sœurs hospitalières	Or	Pélican, étoiles
Saint Nicolas de Flüe	Rouge, blanc, jaune	Saint Nicolas, croix suisse
Oriflamme Fête-Dieu	Multicolore (or, bleu, violet...)	Ciboire, hostie
Sainte Cécile	Vert, or	Sainte Cécile, instrument de musique

- Toute la population prenait part à la Fête-Dieu. On y voit de nombreux enfants. Cite quelques uns de ces groupes d’enfants :  
 Les élèves (garçons) de l’Institut Saint Charles (no 18)  
 Les élèves (filles) de l’école Sainte-Ursule (no 18)  
 Les servants de messe ou thuriféraires (no 21)  
 Les communiant.e.s de l’année (no 22)  
 Les scouts de la troupe St-Pierre (no 22)  
 St Jean Baptiste enfant (no 23).
- Trouve une photo d’un endroit que tu connais à Porrentruy. Décris en quelques mots ce qui a changé :  
 Il y en a plusieurs ! Chacun.e est libre de choisir l’endroit qui lui plaît le mieux. Par exemple : le bas de la rue des Malvoisins (no 3) ou encore la place des Bennelats (no 19, en haut).
- Relie les noms avec les images correspondantes (tous ces objets se trouvent dans l’exposition) :



Ostensoir



Calice



Bible



Encensoir



Chapelet



Cierge



6. Nos 28-32. Cite un accessoire vestimentaire porté par les filles et un porté par les garçons lors de leur Communion : **Pour les filles : la couronne (no 32) / Pour les garçons : le brassard (no 31).**

7. Grande vitrine au centre de la salle : à quelle communauté religieuse appartenaient ces objets ? **La communauté juive de Porrentruy (ces objets de culte se trouvaient dans la synagogue, aujourd’hui disparue).**

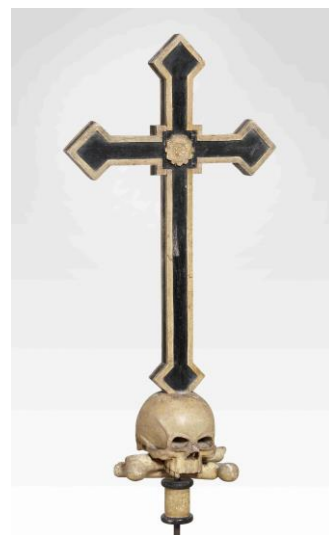
8. No 36. Une coutume voulait que la mariée garde sa couronne de mariage dans un globe, entourée de fleurs et d’autres souvenirs divers. Que vois-tu dans ce globe ?  
 Coche les bonnes réponses :

- |               |                          |                     |                          |
|---------------|--------------------------|---------------------|--------------------------|
| - Un vélo     | <input type="checkbox"/> | - La Vierge Marie   | <b>X</b>                 |
| - Un chapelet | <b>X</b>                 | - Anges agenouillés | <b>X</b>                 |
| - Un crucifix | <b>X</b>                 | - Religieuse / Sœur | <b>X</b>                 |
| - Une bible   | <input type="checkbox"/> | - Un dromadaire     | <input type="checkbox"/> |

9. No 16 : croix de procession. Pourquoi une tête de mort (squelette d’un crâne humain) ?

**Cette croix était portée en tête des cortèges funèbres, lors d’enterrements.**

Une telle représentation s’apparente au *Memento mori*, une locution latine qui peut vouloir dire « Souviens-toi que tu vas mourir » et qui exprime la vanité de la vie terrestre. Le christianisme insiste sur les notions de paradis et d’enfer, et le salut de l’âme est au premier rang des préoccupations. Pour le chrétien, la perspective de la mort sert à souligner la vanité et la fugacité des plaisirs terrestres, et devient ainsi une invitation à concentrer ses pensées sur la perspective de la vie après la mort.



## Salle 2 (salle parquetée)

10. Sur la grande carte, on trouve 18 établissements religieux en ville de Porrentruy. Combien concernent la religion catholique et combien concernent d’autres religions ?

**Etablissements catholiques : 16 / Autres religions : 2**

Quelles sont ces autres religions ? **Le judaïsme (religion juive, synagogue, no 12) et le protestantisme (église réformée, temple, no 14).**

Cite quatre établissements religieux qui ont été démolis et qui n’existent plus aujourd’hui : **La chapelle du Château (no 1) ; le couvent des Sœurs Annonciades (no 7) ; le couvent des Capucins (no 9) ; la synagogue (no 12).**

11. No 24 : quel est ce livre ? à qui a-t-il appartenu ?

**Ce livre est une bible datant de 1624 et qui a appartenu aux Frères Capucins de Delémont, puis à ceux de Porrentruy, avant de revenir aux Sœurs hospitalières de Porrentruy.**

**NB : L'inscription manuscrite relative aux Frères Capucins étant difficile à décrypter, les élèves mentionneront surtout la propriété des Sœurs hospitalières (timbre imprimé).**

12. Dans cette salle se trouvent quatre représentations de la femme la plus célèbre du culte catholique (nos 20, 21, 27 et 30). Note son nom ici : **La Vierge ou Marie, ou Vierge Marie.**



13. No 27 : admire tous ces angelots entourant la Vierge Marie ! Mais sur quoi met-elle le pied ? Que symbolise cet animal ?

**Depuis Adam et Ève, le serpent incarne la tentation, le mal. La Vierge, en écrasant le serpent, le vainc et en triomphe.**



14. No 29 : comment s'appelle cette religieuse (ou Sœur) et où a-t-elle travaillé ?

**Il s'agit de Sœur Marie-Ève Ostertag. Première Sœur arrivée à Porrentruy 22 mai 1765 pour l'inauguration du nouvel hôpital, elle devint Supérieure de la communauté des sœurs hospitalières (1765-1766, 1769-1775 et 1778-1812). Elle se distingua par son courage pendant l'occupation française en acceptant d'importantes concessions afin de conserver son poste et de maintenir le fonctionnement de l'hôpital.**

15. Nos 33-34. Ces grandes « boîtes » s'appellent des châsses-reliquaires et contiennent des ossements de saint.e.s. De qui s'agit-il ? Cite les noms de ces deux saints :

**Saint Innocent (qui appartenait aux Sœurs hospitalières) et sainte Faustine (qui provient du couvent des Capucins).**

16. Objet no 35. Drôle de chaise ! Pourquoi est-elle si basse ?

**Il s'agit d'un prie-Dieu, soit un petit meuble en bois où on s'agenouille pour prier. Il est surmonté d'un accoudoir, où on pouvait placer ses avant-bras avec ses mains jointes.**

## Salles 3-4 (couloir)

17. No 1 : Parois avec des **crucifix**. Ce mot vient du latin *crucifixus*, qui veut dire « crucifié, fixé sur la croix ». Ce sont des objets de piété qui représentent Jésus-Christ en croix. C'est le principal symbole de la religion catholique. Tous ces crucifix se ressemblent, mais essaie d'en trouver un différent des autres et décris-le :

**Réponse libre ! Le crucifix tout à gauche (sur fond de velours rouge) voit le Christ pencher sa tête de l'autre côté que tous les autres. Sur le 3<sup>e</sup> en bas depuis la gauche (en métal), il y a le tétramorphe, soit la représentation des quatre évangélistes sous leurs formes allégoriques (l'ange pour saint Matthieu, l'aigle pour saint Jean, le taureau pour saint Luc et le lion pour saint Marc). Le 4<sup>e</sup> crucifix se trouve dans une vitrine ; etc.**

18. Notre-Dame de Lorette (ill. nos 2-6) : à quelle occasion cette église a-t-elle été construite ? Note aussi l'année.

**La réponse se trouve sur le panneau de salle. L'église a été construite suite à un miracle qui eut lieu à cet endroit durant la Guerre de Trente ans (1618-1648). La population et les Sœurs Annonciades prièrent la Vierge pour lui demander secours face à l'attaque des Suédois, en mars 1634. Un épais brouillard s'installa et découragea les Suédois de prendre d'assaut la ville de Porrentruy, ce qui fut compris comme une intercession de la Vierge.**

**La première pierre fut posée en 1653, et la chapelle accueillit sa première messe l'année suivante.**

19. Le dessin no 7 explique le « miracle » de Lorette. Décris ce que tu vois sur cette image :  
On voit des troupes armées au premier plan (= les Suédois), puis une mer de brouillard surmontée par la Vierge Marie. Enfin, la ville médiévale est représentée au fond de la composition.

20. Nos 8-9 : comment s'appellent ces plaques avec des inscriptions ? Ce sont des « ex-voto ».

À quoi servaient-elles ? Ce sont ici des textes gravés sur des plaques de marbre, mais on les trouve aussi parfois sous forme d'images (peintures, dessins) voire même des objets (bras, pieds, mains) placés dans un lieu vénéré, pour remercier d'un vœu exaucé en signe de reconnaissance.

## Dans toute l'exposition

### Questions générales

21. Dans toute l'exposition, trouve les éléments suivants et note le numéro du document ou de l'objet à côté :

- |                      |   |
|----------------------|---|
| - Un pélican         | Salle 1, no 1   |
| - Du raisin          | Salle 1, no 11  |
| - Des fraises        | Salle 1, grande vitrine, no 1                             |
| - Une épée           | Salle 2, no 33 ; salle 3, no 7                            |
| - Des soldats        | Salle 3, no 7   |
| - Un bébé            | Salle 1, vitrine trapèze 1, no 1                          |
| - Un tapis           | Salle 4, no 18  |
| - Une grotte         | Salle 3, 1 <sup>e</sup> vitrine, no 6                     |
| - Une chaise         | Salle 1, no 35  |
| - Un coquillage      | Salle 1, vitrine trapèze 1, no 4<br>Salle 4, nos 14 et 19 |
| - Un mouton          | Salle 2, no 28 (objet de gauche)                          |
| - Une lune           | Salle 2, no 30 ; salle 4, no 13                           |
| - Un ours en peluche | Salle 1, vitrine trapèze 2, no 3                          |

